

GIORGIO ARMANI

PER AMORE

Estremi dettagli

I
Immerso nell'eternità 3-7

Spazio e abbigliamento.



II
forgiato dalla mano
creatrice. 8-14



Dettagli di taglio.

Dettagli di lavorazione.



III
Estetica artigianale
estrema. 15-22

Immerso nell'eternità

L'eternità del dettaglio: le opere d'arte della Pinacoteca di Brera attraversano i secoli, e il loro fascino risiede nei dettagli senza tempo: uno sguardo, una piega di tessuto, un raggio di luce. La filosofia del dettaglio di Armani aspira a un'eleganza che trascende il tempo. Nel museo, le sue sottili linee di taglio e le trame dei tessuti dialogano con i capolavori classici, narrando insieme "ciò che definisce l'immortale".



Profondità Notturna: Il Blu Liquido



Sullo sfondo delle pareti profonde di Brera, questo abito in seta blu notte sembra perdere i suoi confini fisici, diventando un sospiro nel buio. Il taglio in sbieco, firma inconfondibile di Armani, permette al tessuto di scivolare sul corpo come mercurio liquido, creando una "scultura fluida" che contrasta sottilmente con la rigorosa prospettiva architettonica del dipinto rinascimentale. Il colonnato dipinto è razionale e statico; il blu che abbiamo davanti è emotivo, in eterno movimento.

Non siamo di fronte a un semplice abito da sera, ma a un esercizio di "sfumato" tessile. Guardate come la luce accarezza le pieghe: non c'è bisogno di paillettes urlanti. Questa è la lezione di sottrazione di Armani: togliere il superfluo per rivelare l'essenza. Accanto alla sacralità della tela, l'abito rivendica il proprio misticismo laico. Il corpo della donna non è costretto, ma avvolto; liberato dalla rigidità, trova rifugio in questa eleganza che non chiede attenzione, ma la ottiene con il silenzio.

**"togliere il superfluo
per rivelare l'essenza."**



Architettura Notturna: L'Armatura di Luce

Non siamo di fronte a un semplice corpetto, ma a una "armatura morbida" forgiata da Armani.

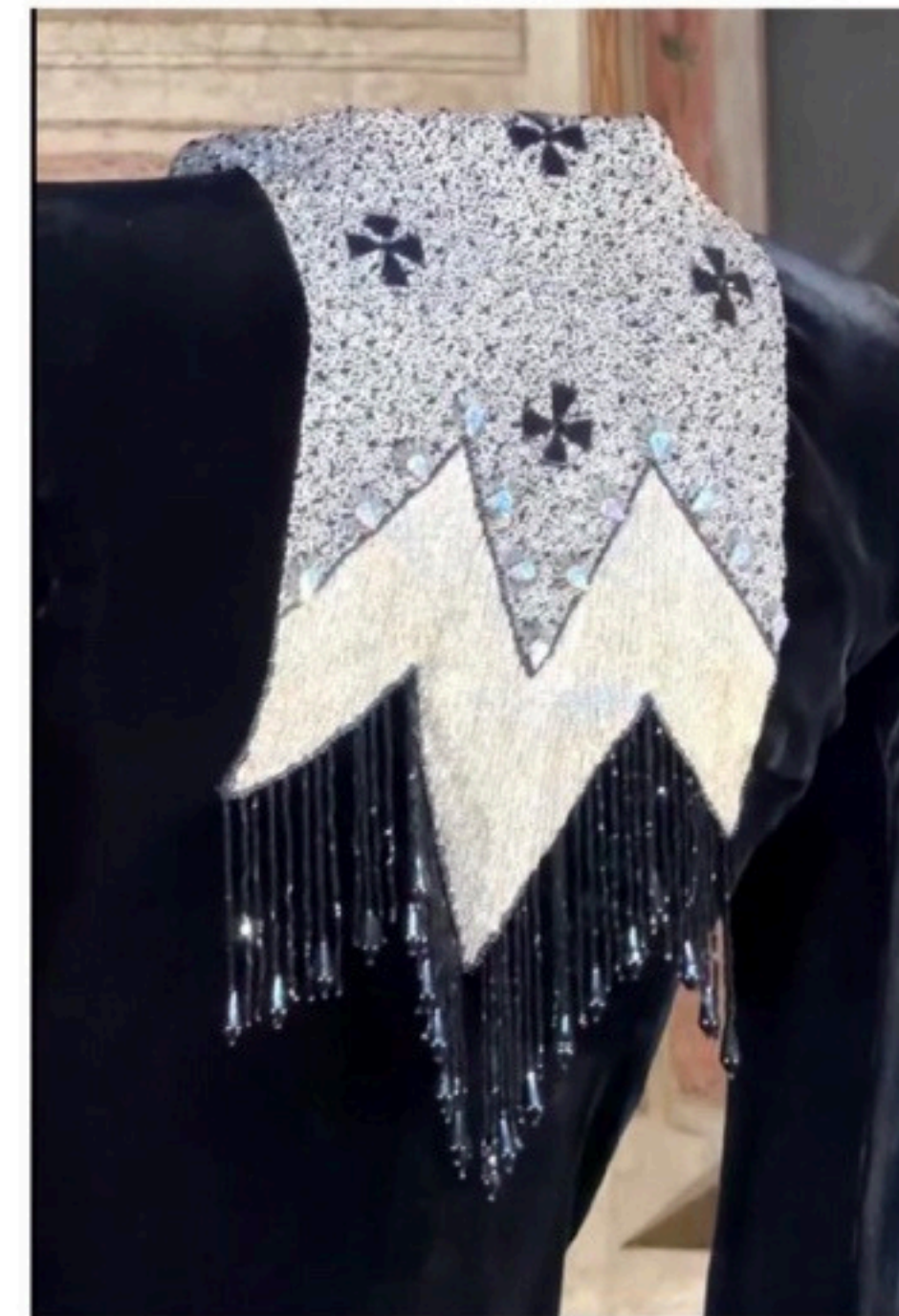
N

ella penombra della sala, osservate con attenzione queste perline color ossidiana: non sono lì per decorare, ma per costruire. È la profondità del "nero su nero": nell'oscurità assoluta, la rifrazione del materiale dona al nero una vitalità più eloquente di qualsiasi colore. Non è un vestito che "luccica" banalmente, è un vestito che pensa. Qui, la moda smette di essere effimera e diventa scultura, costringendo la luce stessa a piegarsi alla volontà dello stile.

È il trionfo del "rigore" milanese. Non c'è nulla di superfluo. Immaginate il peso di questo capo: una gravità preziosa che non opprime, ma nobilita la postura. Questo corpetto non serve per apparire, ma per essere. Il dialogo con la tela retrostante è magistrale: se il pittore usa il chiaroscuro per cercare la luce nel buio con il pennello, Armani compie lo stesso miracolo con l'ago.

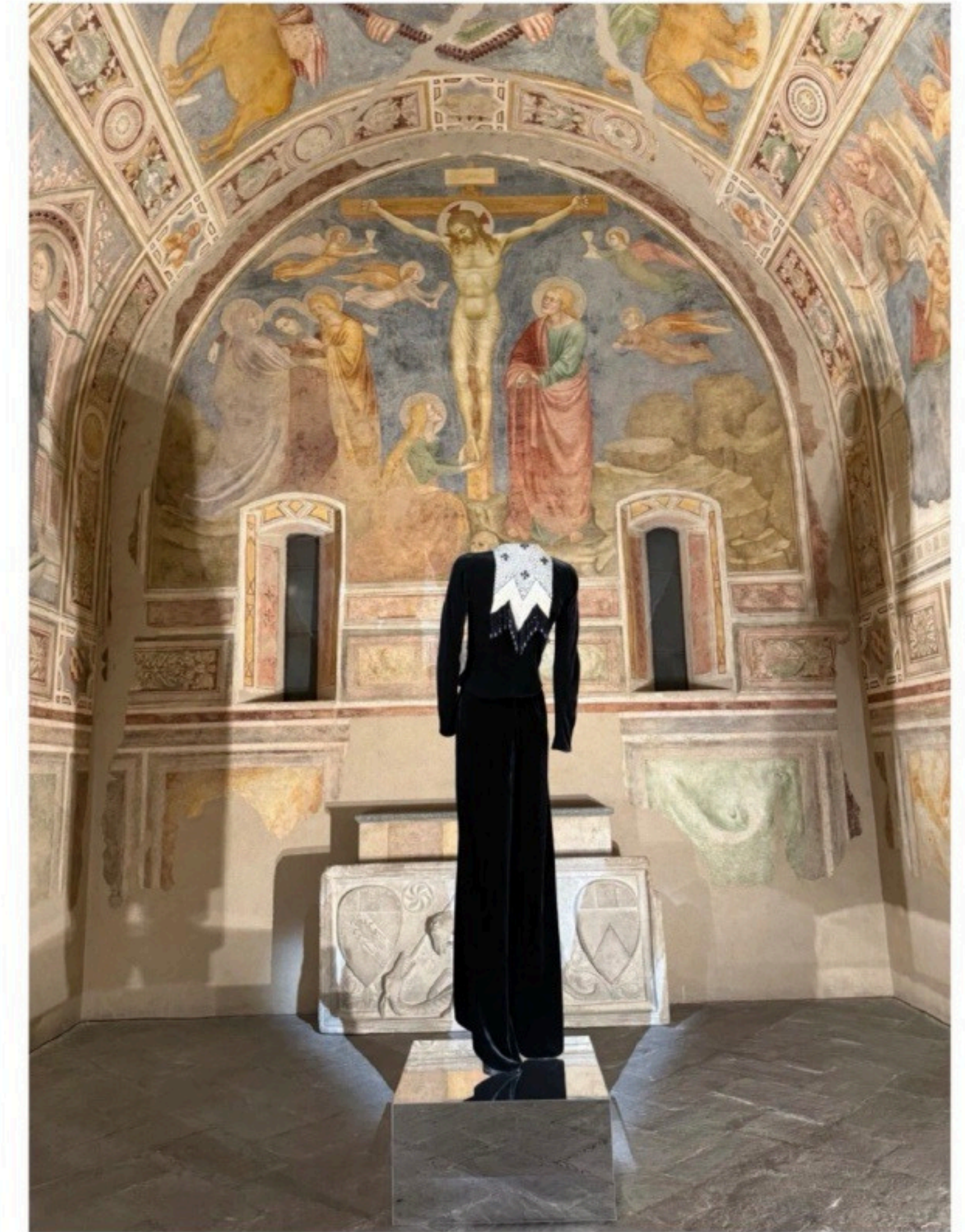


Local Art Critic Tone



È una ridefinizione radicale della sensualità: non ostentazione, ma una seduzione ascetica. Il contrasto è toccante: l'affresco antico sullo sfondo porta i segni ruvidi del tempo, mentre il velluto è liscio, perfetto, immobile.

Se il capo precedente era rifrazione, questo è assorbimento puro. Il velluto nero di Armani possiede il potere quasi magico di inghiottire la luce, creando un "silenzio visivo" che avvolge lo sguardo. Qui, la schiena diventa protagonista della narrazione: quel ricamo geometrico a triangolo rovesciato appare come un totem sacro, sospeso nel vuoto di un nero insondabile.



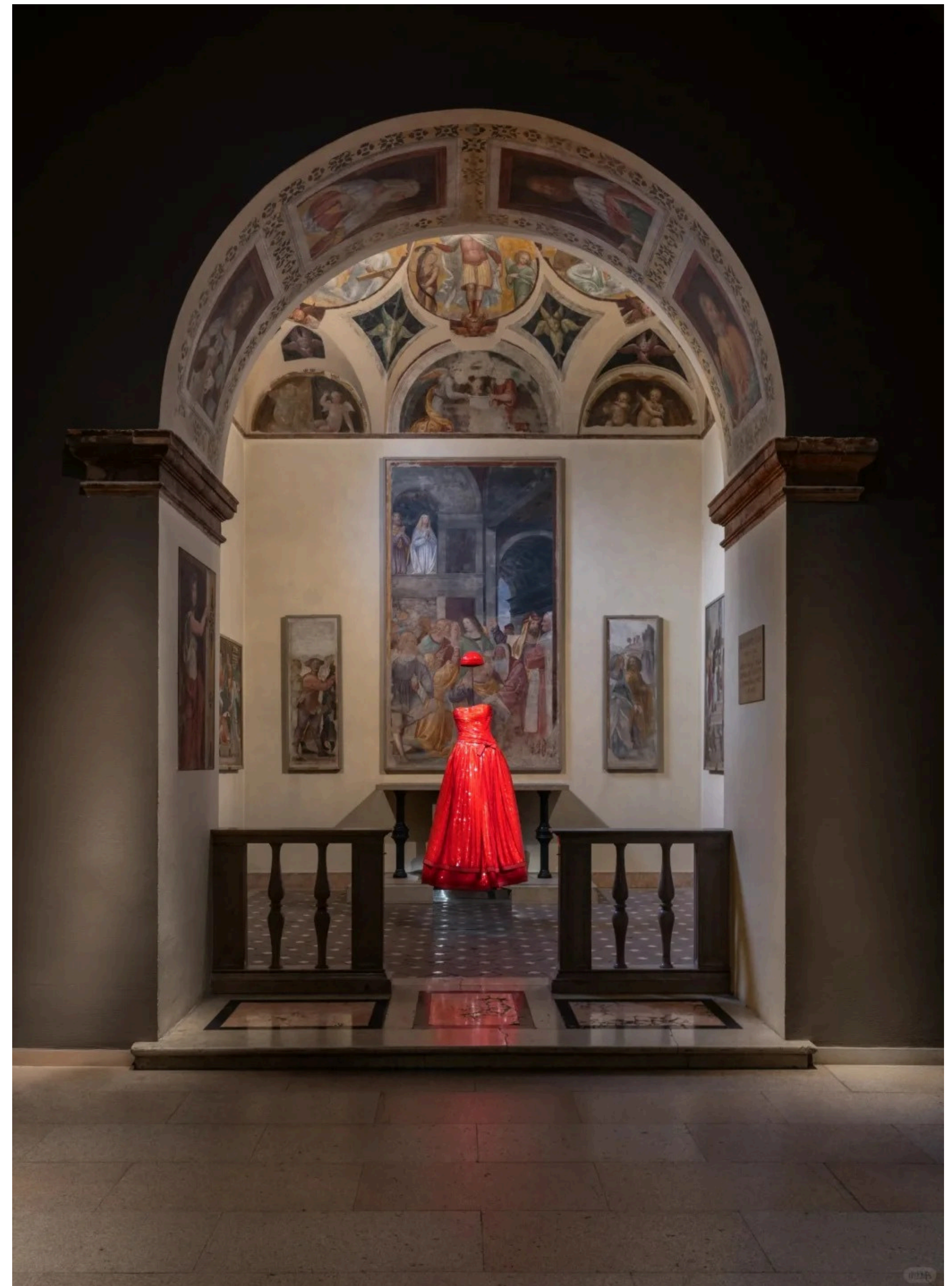
C'è un misticismo quasi monastico in questa scelta. Il velluto è una carezza per gli occhi, un invito a rallentare. In un mondo che urla per farsi notare, Armani sceglie il sussurro. Quest'abito ci insegna che l'eleganza suprema risiede nella sottrazione: un nero così profondo che diventa specchio dell'anima, un lusso che non ha bisogno di brillare per illuminare la stanza.

LITURGIA CROMATICA: LA PRESENZA DELL'ASSOLUTO

Il "Rosso Armani" qui non è solo colore, è pura emozione. La lucentezza della seta, contrapposta alla freddezza della pietra antica, evoca la freschezza di un pigmento ad olio appena steso, creando un rimando cromatico perfetto con le vesti dei santi negli affreschi retrostanti.

L'allestimento gioca sapientemente con le linee prospettiche dell'arco. L'abito, posizionato nel punto di fuga, smette di essere indumento per diventare totem estetico; un centro sacro che costringe lo sguardo a oscillare tra il taglio sartoriale contemporaneo e la composizione rinascimentale.

Un inserimento chirurgico nel punto di fuga. L'abito si pianta al centro della scena come l'ultimo attore di una rappresentazione secolare. La sua verticalità moderna taglia lo spazio, dialogando alla pari con l'architettura dipinta e imponendosi come nuovo fulcro prospettico sotto l'arco monumentale.



Qui la luce non serve a vedere, serve a sognare. Abbandonata l'illuminazione diffusa, la regia punta tutto su spot teatrali che tagliano il buio, in un omaggio evidente al tenebrismo drammatico del Tintoretto e del suo *Ritrovamento del corpo di San Marco*. I cristalli e i ricami non brillano, ma "affiorano" dall'ombra come per magia. È una luce che scolpisce i dettagli artigianali, trasformando ogni perlina e ogni frangia in una pennellata di luce viva, densa di materia pittorica.

Un oro che rinuncia allo sfarzo per abbracciare la patina del tempo. Il luccichio discreto dei ricami cattura le ombre dei dipinti, come se le pennellate su tela si fossero trasformate in materia tessile tridimensionale, vibrando all'unisono con l'atmosfera austera della sala.

Una profondità vertiginosa. La prospettiva accelerata del dipinto avvolge il manichino, posizionato come un personaggio appena uscito da quell'arcata spettrale; lo scintillio dell'abito non rompe la drammaticità della scena, ma vi aggiunge una nota di onirica vanità veneziana.



C'è un rigore quasi bizantino in questa silhouette che fa da contrappunto al caos drammatico del Tintoretto. Le spalle strutturate e la linea verticale evocano la solennità di un'icona sacra, offrendo un ordine visivo che calma l'agitazione della tela retrostante. Mentre le figure nel dipinto si muovono freneticamente nella penombra, l'abito rimane immobile, un punto fermo dorato.

In basso, il dialogo si sposta sul colore. La giacca, con la sua trama irregolare di fili rossi e oro su fondo scuro, agisce come un'eco cromatica delle vesti presenti nel dipinto retrostante.

Qui Armani non imita la forma, ma la "pennellata". La texture sgranata del tessuto tweed o bouclé rievoca la tecnica pittorica del tonalismo veneto, dove il colore costruisce la forma. I riflessi metallici della giacca rispondono ai bagliori cupi della scena sacra, creando una continuità visiva: sembra che il pigmento a olio sia scivolato fuori dalla cornice per farsi tessuto.

Luce Drammatica: La Regia di Tintoretto



L'ARCHITETTURA DEL SILENZIO

IL GREIGE COME STRUTTURA

Il celebre "Greige" qui si fa architettura. La sua capacità di assorbire la luce dialoga alla perfezione con la plasticità quasi scultorea delle figure *nel Polittico di San Luca* del Mantegna. È un gioco raffinatissimo di "tono su tono": la lana opaca trattiene il riflesso, mentre l'oro della cornice lo restituisce.

Questa dialettica tra assorbimento e rifrazione incarna la quintessenza del gusto lombardo: una sobrietà che non è rinuncia, ma pura eleganza statuaria, capace di reggere il confronto con l'eternità dell'arte sacra.

Un allestimento corale che elimina il superfluo. I completi sembrano sculture emerse dal pavimento; la linea architettonica delle spalle corre parallela alle cornici lignee, spostando l'attenzione di chi guarda dalla semplice "foggia" alla pura struttura geometrica.



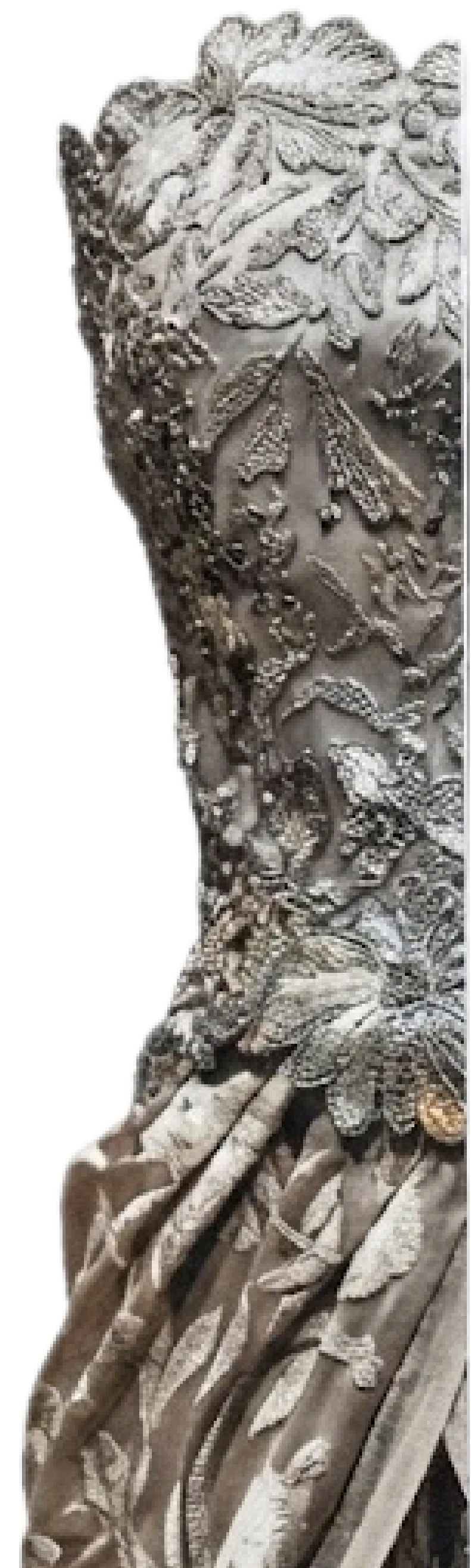


L'Ascensione della Materia: Tra Gravità e Grazia

Sullo sfondo: Camillo Boccaccino, *Madonna in gloria* (1536).

Nel confronto con la *Gloria* del Boccaccino, l'abito intercetta la luminosità eterea tipica dei cieli lombardi del Cinquecento. La tonalità grigio perla del tessuto perde la sua staticità per acquisire la stessa vibrazione atmosferica delle nubi su cui troneggia la Vergine. Si stabilisce così una continuità visiva: la lucentezza lunare del corpetto agisce da ponte tra la dimensione terrena dei santi – avvolti in vesti materiche e pesanti – e il cerchio divino soprastante. La materia tessile si smaterializza, elevandosi a pura luce.

La sintonia tra arte e moda si rivela nella gestione del movimento. Il drappeggio di Armani, concepito come un'architettura liquida, dialoga direttamente con l'irrequietezza formale del Manierismo. Il nodo scultoreo sui fianchi e i ricami in rilievo – definiti con una precisione cristallina – traducono la lezione di Boccaccino in un linguaggio estetico contemporaneo. Dove le figure dipinte esprimono la gravità della devozione, la silhouette dell'abito ne cristallizza l'estasi, perseguendo non il realismo, ma una perfezione ideale e atemporale.





Nella logica espositiva di Armani, l'immagine non si limita a mostrarsi: diventa racconto. Una narrazione visiva consapevole, capace di orientare lo sguardo e il tempo dell'osservazione. L'angolo della luce, la materia dei fondali, l'inclinazione dei supporti espositivi: ogni scelta è calibrata con precisione affinché, nel momento in cui il visitatore si sofferma su un capo, possa percepire l'essenza del marchio – quel lusso silenzioso e misurato che definisce l'universo Armani.

Analizzando il sistema visivo dell'allestimento a partire dai dettagli, emerge come la qualità percepita dei capi non derivi esclusivamente dal tessuto o dal taglio, ma anche da una vera e propria "seconda costruzione" operata dallo spazio espositivo. Luce, spazio e struttura intervengono sottilmente nel racconto dell'abito, ridefinendone la presenza e la matericità. Questo contributo intende esplorare, da una prospettiva multidimensionale, il dialogo profondo tra i dettagli visivi dell'allestimento e il linguaggio dei capi.

Scultura luminosa:

la luce come definizione della
materia

All'ingresso dello spazio espositivo, la luce naturale filtra con morbidezza sui capi, mettendo in risalto la finezza delle pieghe e la qualità materica dei tessuti. Questa luminosità diffusa attenua la distanza simbolica dell'abito d'alta moda e richiama l'idea di lusso quotidiano cara ad Armani: un'eleganza pensata per il formale, ma immaginabile anche nella luce del giorno, capace di suscitare nel visitatore un senso di prossimità e desiderio tattile.

Procedendo all'interno della mostra, l'illuminazione artificiale assume un ruolo più marcato. Fasci di luce direzionale, orientati a circa 45 gradi, modellano i paillettes attraverso un delicato gradiente di luci e ombre, dal punto di massima luminosità fino alle zone più profonde del capo. Ne emerge un'atmosfera cerimoniale che rimanda a contesti iconici come il red carpet, dove la luce diventa parte integrante della presenza dell'abito.



La combinazione tra la riflessione diffusa della luce naturale e la precisione di quella artificiale accompagna il visitatore in una transizione emotiva: dal quotidiano al rituale. Lungo il percorso espositivo, lo spazio non si limita a ospitare i capi, ma ne amplifica il racconto, facendo coincidere l'esperienza della visione con l'immaginario dell'indossare.

L'angolazione della luce come amplificatore della
materia



L'angolazione della luce è centrale per la percezione della materia. Tessuti diversi reagiscono in modi differenti e la luce calibrata amplifica la loro qualità.

Per gli abiti in paillettes, la luce laterale a 45 gradi crea riflessi sfaccettati, luminosi ma controllati. Per raso e misto lana, la combinazione di luce dall'alto e diffusa restituisce il contrasto tra brillantezza e texture opaca, richiamando l'estetica del contrasto. Abiti strutturati sfruttano controluce e luce laterale per enfatizzare profili e finiture metalliche, rendendo visibile il principio "struttura come decorazione".

L'angolazione precisa trasforma l'illuminazione in uno strumento narrativo che amplifica materia e costruzione dei capi.

La luce come seconda costruzione della silhouette

Oltre alla materia, la luce interviene direttamente nella percezione della silhouette. Sotto la luce naturale, grazie alla riflessione diffusa, il profilo dell'abito appare ampio e fluido: le pieghe disegnano curve morbide che evocano un'esperienza di indossaggio spontanea e confortevole, in piena sintonia con il principio del Soft Tailoring di Armani.

Con l'illuminazione artificiale, invece, la luce laterale introduce ombre che rendono più leggibile la stratificazione delle pieghe. La silhouette acquista così una presenza più definita, decisa ma equilibrata, spostando l'attenzione dalla superficie alla struttura. La scenografia guida lo sguardo oltre l'apparenza, invitando il pubblico a cogliere la logica costruttiva che sostiene la forma dell'abito.



Luce e memoria: il dialogo con la storia di Armani



La progettazione luminosa della mostra non si limita a valorizzare i capi esposti, ma attiva una memoria visiva legata alla storia del marchio. L'uso della luce laterale a 45 gradi richiama direttamente le soluzioni adottate da Armani negli anni Novanta per gli abiti da red carpet, quando questa scelta illuminotecnica divenne uno strumento essenziale per esaltare la brillantezza dei paillettes in modo misurato e sofisticato.

Nel contesto attuale, questa strategia luminosa viene ripresa non come semplice citazione, ma come rilettura contemporanea del concetto di lusso discreto, capace di collegare passato e presente attraverso il linguaggio della luce.

Parallelamente, l'allestimento stabilisce una corrispondenza tra illuminazione ed epoca dei capi. Le collezioni dei primi anni Duemila, caratterizzate da un'idea di lusso quotidiano, sono affidate alla luce naturale, mentre gli abiti da red carpet degli anni Novanta trovano nell'illuminazione artificiale il mezzo ideale per riaffermare la loro dimensione cerimoniale. In questo modo, la luce diventa un segno temporale, trasformando lo spazio espositivo in un racconto stratificato della storia di Armani.

Dialogo scenico: quando lo spazio amplifica il capo

Lo spazio espositivo costruisce la narrazione del capo attraverso una presenza misurata e controllata. Le pareti, declinate in tonalità grigie profonde, evitano sia l'abbagliamento del bianco sia la rigidità del nero, lasciando emergere con chiarezza il colore e la materia degli abiti.

La scelta di una finitura opaca riduce i riflessi e stabilisce un dialogo silenzioso con la texture dei tessuti Armani. Lo spazio, anziché imporsi, si ritrae: diventa un dispositivo discreto che sostiene la lettura del capo senza distrarne l'attenzione.



Spazio e sfondo: respiro e flusso visivo

L'allestimento utilizza ampi spazi vuoti e distanze tra i capi per garantire un "respiro visivo", incarnando l'estetica della sottrazione tipica di Armani. Questo permette al pubblico di concentrarsi su materia, silhouette e dettagli senza distrazioni.

Lo sfondo dialoga con il percorso di visita: le pareti grigio chiaro all'ingresso si fondono con i toni dello spazio pubblico, accompagnando il passaggio dal museo alla mostra, mentre le variazioni di vuoto all'interno guidano il flusso del pubblico e evitano sensazioni di affollamento. Il ritmo dello spazio si integra con quello dei capi: le linee dei vestiti creano un movimento visivo, le modifiche dello sfondo ne amplificano la percezione, insieme offrendo un'esperienza coerente di lusso discreto.

Narrazione del supporto: il veicolo come veicolo dell'idea progettuale

I supporti espositivi non sono meri contenitori, ma strumenti narrativi. L'inclinazione e l'altezza dei supporti sono calibrate per allineare il punto focale di ogni abito con la linea di vista del pubblico, mentre le variazioni sottili di angolazione suggeriscono diverse letture narrative. In questo modo, i supporti trasformano la presentazione dei capi in un'esperienza immersiva, mettendo in risalto dettagli, silhouette e matericità, e fungendo da ponte tra i dettagli visivi e l'idea progettuale.



Sinergia tra supporto e identità del marchio

I supporti espositivi non solo sostengono i capi, ma dialogano delicatamente con l'identità del marchio. Piccoli loghi, posti alla base o lungo l'orlo, restano discreti, lasciando all'abito il ruolo di protagonista visivo. Questa attenzione al dettaglio riflette la strategia consolidata di Armani: ridurre la presenza del logo e valorizzare materia e design, incarnando il concetto di lusso discreto.



Comportamento visivo del pubblico: percezione dei dettagli

Materia e luce non solo mostrano gli abiti, ma stimolano associazioni tattili: sotto la luce naturale, il pubblico sente l'impulso di toccare le pieghe morbide; con la luce artificiale, è attratto dalla finitura metallica dei paillettes. L'esperienza permette di percepire l'abito non solo visivamente, ma sensorialmente, incarnando il lusso discreto di Armani.

Lo spazio genera un ritmo emotivo dal relax alla focalizzazione fino all'immersione: la luce naturale all'ingresso induce calma, l'illuminazione interna guida lo sguardo sui capi, e lo spazio vuoto favorisce respiro e immersione. Tessuti confortevoli, tagli precisi e design sobrio dialogano con l'allestimento visivo, trasmettendo ai visitatori non solo l'estetica degli abiti, ma anche il nucleo profondo del brand.



Conclusione: il linguaggio del brand nei dettagli



La comunicazione visiva della mostra è, in fondo, la trasposizione spaziale del linguaggio del brand Armani. Ogni dettaglio di luce, sfondo e supporto si accorda perfettamente con il lusso discreto del marchio, trasformando lo spazio in un'estensione del capo. Una mostra di moda non è solo esposizione di abiti, ma materializzazione dell'ideario del brand: osservando un capo, il pubblico può cogliere la sua progettualità attraverso la scenografia, vivendo un'esperienza immersiva e coerente con l'identità del marchio.

Il fascino di Armani risiede proprio in questo: il lusso vero è nascosto nei tessuti e nei tagli, ma si esprime anche in ogni dettaglio pensato per valorizzare l'abito, rendendo lo spazio un amplificatore del suo valore progettuale. Questa modalità, centrata sui capi e sui dettagli, offre una chiara lezione per la scenografia moda: trasformare la mostra in un supporto che esalti gli abiti, permettendo al pubblico di percepire appieno il fascino dei



Dettagli di taglio.

Una silenziosa rivoluzione tra libertà e controllo

La filosofia di taglio di Armani può essere riassunta così: "Creare movimento nella precisione, infondere libertà nella struttura." Le sue forbici smantellano la rigidità dell'armatura tradizionale dell'alta moda, sostituendola con una fluidità architettonica, asimmetrica, basata sul dinamismo del corpo umano.

Nel lavoro di Giorgio Armani, il taglio non è mai puramente tecnico. È un dettaglio strutturale che modella il volume, controlla la caduta del tessuto e definisce il rapporto tra abito e corpo. Attraverso asimmetrie, tagli in sbieco e costruzioni fluide, la struttura resta discreta, quasi invisibile, ma essenziale alla forma finale.



Nel lavoro di Giorgio Armani, il taglio definisce l'identità dell'abito prima ancora del dettaglio. Le silhouette appaiono essenziali ma studiate con precisione: volumi controllati, linee fluide e proporzioni equilibrate costruiscono una presenza discreta, in cui il corpo è suggerito più che dichiarato.

Il capo si presenta come un insieme coerente, dove forma, movimento e funzione convivono in un equilibrio silenzioso.

Nel dettaglio, il taglio emerge attraverso la costruzione del busto.

Il corpino incrociato e arricciato introduce una tensione morbida nella parte superiore dell'abito, guidando lo sguardo lungo una linea diagonale che definisce il décolleté senza accentuarlo.



Il bustino strutturato introduce una verticalità rigorosa, mentre la falsa sovrapposizione, presente sia sul davanti che sul retro, spezza la continuità della superficie e suggerisce un movimento trattenuto.



La gonna, animata da pieghe irregolari, interrompe la superficie continua e suggerisce un movimento naturale, rivelando come il volume sia modulato attraverso il taglio piuttosto che attraverso una struttura rigida.

L'orlo anteriore, modellato come una calla, e l'inserimento della tasca a doppio filetto sul lato sinistro rivelano un equilibrio calibrato tra rigore sartoriale e libertà compositiva, rendendo il dettaglio parte integrante della lettura complessiva dell'abito.





Il bustier corsettato stabilisce una base compatta e verticale, mentre la gonna a falsa portafoglio introduce una linea frontale che si apre gradualmente nel movimento.

La presenza della sovragna corta riprende e interrompe il ritmo della gonna lunga, rendendo leggibile come il volume venga costruito per strati successivi, in un equilibrio tra controllo e leggerezza.



I due gilet costruiscono una stratificazione progressiva: il primo, più aderente e definito, stabilisce una base strutturale, mentre il secondo, più leggero e trasparente, modifica la percezione della forma senza alterarne l'equilibrio.

I pantaloni ampi, riprendendo il ritmo delle pieghe del satin, prolungano verticalmente la silhouette, mostrando come il taglio coordina superfici e proporzioni all'interno di un insieme coerente.



La giacca con collo alla coreana e lunghezza sotto i fianchi stabilisce una linea verticale morbida, mentre l'apertura frontale e la distribuzione delle cuciture rendono evidente la costruzione senza interrompere l'armonia dell'insieme.



La presenza della sovragonna corta riprende e interrompe il ritmo della gonna lunga, rendendo leggibile come il volume venga costruito per strati successivi, in un equilibrio tra controllo e leggerezza.



In questo insieme, il taglio definisce una struttura stratificata e controllata.

Il taglio agisce così come elemento ordinatore, coordinando materiali, pesi e livelli diversi in un equilibrio preciso ma visivamente naturale.



La giacca, costruita con spalle imbottite e scollo a V, utilizza il contrasto tra leggerezza del chiffon e bordature in shantung per stabilire una cornice netta attorno al corpo, rendendo leggibile l'architettura del capo nonostante la ricchezza decorativa.

Nel sottostante abito a tubino, il bustier corsettato e la falsa sovrapposizione frontale guidano la costruzione del volume, concentrando la struttura nella parte superiore e lasciando alla gonna una caduta fluida.



In questo insieme, il taglio organizza il capo attraverso una costruzione modulare.

La blusa concentra la struttura nella parte frontale: il pettorale plissettato in gros-grain e la chiusura nascosta definiscono un asse centrale rigoroso, mentre il collo guru e i polsini francesi incorniciano il corpo con precisione sartoriale.

Nei pantaloni, il volume è regolato attraverso pieghe anteriori e pannelli laterali decorati, che introducono una variazione strutturale senza compromettere la continuità della silhouette.

La fascia in gros-grain plissettato agisce come elemento di raccordo, evidenziando il punto vita e rendendo leggibile il dialogo tra parti costruite e superfici fluide.





Silhouette ampia
Nell'ensemble dalla silhouette ampia, il taglio è pensato per liberare il corpo e valorizzare il movimento del tessuto. La giacca, lunga sotto i fianchi e caratterizzata da spacchi frontali arrotondati, costruisce una forma aperta e fluida, mentre i pantaloni ampi con spacchi laterali amplificano la sensazione di leggerezza e continuità. La struttura rimane volutamente non costringitiva: il volume viene definito più dalla decorazione che dalla modellistica, trasformando il ricamo geometrico e i motivi paisley in un elemento di organizzazione visiva della silhouette.



Silhouette aderente
Al contrario, l'ensemble aderente si basa su un controllo preciso della forma attraverso il taglio. Il bodysuit aderente stabilisce una base compatta e contenitiva, enfatizzando il rapporto diretto tra abito e corpo. La gonna lunga, tagliata in sbieco, introduce una fluidità calibrata che si sviluppa attraverso l'asimmetria, lo strascico e lo spacco profondo, creando una tensione costante tra rigidità e movimento. In questo caso, il taglio diventa uno strumento per rivelare la linea del corpo, trasformando la costruzione sartoriale in un gesto espressivo.



L'espressione estrema dei dettagli artigianali – L'estetica artigianale dell'Alta Moda Armani

L'anima dell'Alta Moda Armani risiede nei dettagli palpabili. Dalla disposizione delle paillettes alla lavorazione delle texture, dalle tecniche artigianali tradizionali all'innovazione dei materiali contemporanei, ogni centimetro di tessuto, ogni punto di ricamo è il massimo rispetto degli artigiani per il mestiere, nonché l'eterna interpretazione di "l'eleganza nasce dai dettagli".



Artigianato delle paillettes in Haute Couture Armani

Il modello a motivi a ventaglio retrò, con base in tulle rete esagonale, impiega il ricamo a uncinetto francese per disporre paillettes argento-grigi in motivi classici, con piccoli strass ai bordi per una lucentezza stratificata e leggerezza trasparente.



Questi due tessuti incarnano due anime della bellezza delle paillettes, una retrò e l'altra contemporanea.

Il modello a bolle iridescenti, con base in rete elastica trasparente, usa il ricamo a grappolo a bolle per fissare paillettes con rivestimento AB in modo irregolare, creando una texture spugnosa che sfuma in tonalità rosa-viola e argento-blu a seconda della luce, per un effetto onirico.

Entrambi esaltano la maestria artigianale di Armani e la sua ricerca estrema di lucentezza e qualità.



Artigianato dei tessili con texture in Haute Couture Armani

- Tessuto jacquard trapuntato geometrico
Base in seta twill pesante, motivi geometrici stampati con tecnica di trapuntato bilaterale, fili lurex per una lucentezza metallica discreta: eleganza strutturata e dettagli raffinati.
- Tessuto per abito jacquard con ricamo applicato
Base in jacquard misto seta, applicazioni manuali e ricami con fili lurex creano una tridimensionalità a tre livelli ("jacquard + applicazione + ricamo"). I volant a costine alla vita e la stampa sfumata sulla gonna bilanciano pesantezza e leggerezza.



Analisi artigianale della Haute Couture Armani

Questo abito a paillettes blu e argento con motivo camoufflage è un manifesto dell'eccellenza artigianale di Armani Privé.

- **Base tessile:** Realizzata in organza di seta, che conferisce alla silhouette un equilibrio perfetto tra struttura e leggerezza. Per la schiena scoperta, è impiegata una rete elastica come fodera, che garantisce aderenza e supporto senza rinunciare al fascino sensuale.

- **Ricamo a paillettes:** Eseguito con la tecnica artigianale Aari, le paillettes blu e argento sono cucite una ad una da mani esperte. La disposizione irregolare crea il motivo camoufflage, mentre l'applicazione stratificata dona alla superficie un effetto luminoso gradiente e dinamico.

- **Design strutturale:** Il profilo a sirena è ottenuto tramite sartoria 3D, mentre la schiena a profondo V con spalline incrociate unisce eleganza e sensualità. La distribuzione uniforme del peso delle paillettes evita deformazioni, assicurando fluidità e stabilità nel movimento.



Su basi in organza, tulle e raso, al centro le perline applicate a mano e ricami in filo metallico: perline e paillettes disposte con densità variabile, scolpiscono dettagli in rilievo a motivi floreali e geometrici su tessuti leggeri e trasparenti.

Completati da tecniche di patchwork e floccaggio, creano un contrasto tra lucentezza e texture: ogni punto di cucitura, ogni disposizione di perline, è la massima espressione dei dettagli artigianali dell'alta moda.

**L'espressione estrema
dei dettagli artigianali**





Dai dettagli in rilievo delle perline applicate a mano e dei ricami, alle texture stratificate create dall'intreccio di nastri di velluto e seta, dalla lucentezza fluida delle paillettes e dei strass, fino al tocco finale della rosa di raso tridimensionale, l'Alta Moda Armani ha sempre posto al centro i dettagli artigianali, muovendosi con disinvoltura tra tecniche tradizionali e innovazione contemporanea. Ogni centimetro di tessuto, ogni punto di cucitura, è la migliore dimostrazione che l'eleganza nasce dai dettagli.





Questa mostra è la traduzione visiva dell'aforisma. Qui, i capi di Armani trascendono la moda. Grazie alla purezza cromatica e alla drammaturgia del Chiaroscuro, acquisiscono una dignità museale, elevandosi a pura Arte da Indossare.



"L'eleganza non è farsi notare, ma farsi ricordare." — Giorgio Armani